



ИНТЕРАКТИВНАЯ ДОСКА НА УРОКЕ

*Филатова Светлана Алексеевна*

## УРОКИ РАЗВИТИЯ РЕЧИ В 5–6 КЛАССАХ С ИСПОЛЬЗОВАНИЕМ ИНТЕРАКТИВНОГО УСТРОЙСТВА MIMIO

*Вашему вниманию предлагается методическая разработка учителя русского языка и литературы Второй Санкт-Петербургской гимназии Филатовой Светланой Алексеевной – уроки развития речи в 5–6 классах. В ней педагогом чрезвычайно интересно организована работа учащихся с использованием ряда интерактивных технологий устройства mímio. Формирование навыков художественной выразительности, точности высказываний, умения, настраиваясь на заданный эмоциональный фон, работать в предлагаемом направлении, расширяя при этом свой словарный запас, – все это здесь представлено. Педагог использует широкую палитру интерактивных приемов, но при этом профессионально грамотно выводит учащихся на рефлексию для прояснения смысла изучаемой темы. Таким образом, вербализация изученного здесь идет параллельно с применением интерактивных технологий и способствует активному и осознанному усвоению материала.*

*Горлицкая С.И.*

Особое место в системе работы учителя словесности занимают уроки развития связной речи учащихся. В программе по русскому языку выделяется специальное время для проведения уроков по развитию речи как устной, так и письменной. На этих уроках формируется умение учащихся строить связные высказывания, отбирать словарный и стилистический материал, систематизировать отобранный материал, составлять синтаксические конструкции в соответствии с жанром и стилем сочинения или изложения; отрабатывается умение использовать в речи средства художественной выразительности (эпитеты, метафоры, сравнения и пр.). И, конечно, формируется не только умение, но и навык выстраивать своё связное высказывание в определённой композиции.

На уроках развития речи важно создать особую эмоциональную атмосферу. В методическом пособии Б.Т. Панова «Ти-пы и структура уроков русского языка» (М.: «Просвещение», 1986) об уроках развития речи сказано, что «наибольший обучающий эффект» дают уроки, на которых материал «воспринимается не только с помощью слухового анализатора, но и зрительным путём». Наглядность всегда использовалась на уроках учителями словесности, в наши дни на помощь учителю пришли мультимедийное сопровождение и интерактивное оборудование.

Какие новые возможности открываются при использовании интерактивного устройства mímio? Интерактивный режим (англ. interaction – взаимодействие) – режим диа-

лога, непосредственного взаимодействия человека и компьютера. Использование интерактивного оборудования – это организация и ведение учебного процесса, направленного на активизацию познавательной деятельности учеников, это создание условий для их самостоятельного, инициативного и творческого освоения учебного материала.

В данной статье предлагается рассмотреть приёмы использования интерактивного устройства *tiitio* на примере обучающего урока развития речи.

### КАКОГО ЦВЕТА ЗИМА?

Методические рекомендации  
к уроку развития речи по картине  
И.Э. Грабаря «Февральская лазурь»  
с использованием интерактивного  
устройства *tiitio*

#### Цель урока:

Обучение написанию сочинения по картине.

#### Задачи урока:

1. Познакомить учащихся с жанрами живописи, показать особенности пейзажа.
2. Познакомить учеников с творчеством русского художника И.Э. Грабаря.
3. Развивать у учащихся умение пристально вглядываться в произведение живописи, отмечать композиционные и цветовые особенности живописных произведений, видеть авторское отношение к предмету изображения.
4. Учить учеников составлять сложный план сочинения, выбирать заглавие работы.
5. Развивать умение описывать картину, выражать своё отношение к увиденному на художественном полотне.

#### Ход урока

1. Вступительное слово учителя.

*Какого цвета зима?*

*Конечно, белая:*

*Белая берёза*

*Под моим окном*

*Принакрылась снегом,*

*Точно серебром.*

(С. Есенин)

или

*Чудная картина,  
Как ты мне родна:  
Белая равнина,  
Полная луна...*

(А. Фет)

*А какого цвета зима на полотнах И. Грабаря?*

Ответить на этот вопрос, разглядывая репродукцию его картины «Февральская лазурь» в учебнике русского языка для 5-го класса, очень трудно: репродукция тусклая, бледная, маленькая, не отражающая ни игру и насыщенность красок, ни настроение этого удивительного живописного полотна. Если нет возможности посмотреть «Февральскую лазурь» в Третьяковской галерее, то можно показать её на экране, подготовив мультимедийную презентацию, посвящённую творчеству И.Э. Грабаря, или урок с использованием интерактивного оборудования.

Интерактивное оборудование предлагает различные инструменты для организации деятельности детей на уроке.

Наиболее простым и удобным, на мой взгляд, является инструмент **Перемещения**. Именно его я использую для активизации деятельности учащихся. Он открывает возможность сравнивать, сопоставлять, соотносить объекты.

Работа над сочинением по картине И. Грабаря «Февральская лазурь» начинается с выполнения задания определить жанр живописных полотен, представленных на экране. Ученикам нужно совместить в пространстве доски слово, обозначающее жанр, и картину (рис. 1).

#### Лист 3.

*В. Серов «Девочка с персиками» – портрет;*

*В. Серов «Дети» – портрет;*

*И. Грабарь «Ромашки» – натюрморт;*

*И. Шишкин «Рожь» – пейзаж;*

*И. Айвазовский «Двенадцатый апостол» – пейзаж;*

*В. Васнецов «После побоища Игоря Святославовича с половцами» – батальная живопись.*



Рис. 1

**Лист 4.**

На доске даны термины «портрет», «пейзаж», «натюрморт», «анималистический жанр» и их определения, но всё перепутано (рис. 2). С помощью инструмента **Перемещение** или с помощью стрелок,



Рис. 2

пера, маркера дети находят и показывают соответствие между названием жанра и его определением:

*Пейзаж* (фр. *payage*, от *pay* – страна, местность), в живописи – тип картины, изображающий природу или какую-либо местность (лес, поле, горы, роща, деревня, город).

*Портрет* – (фр. *portrait* – «воспроизводить что-либо черта в черту») – изображение человека либо группы людей.

*Батальный жанр* – (фр. *bataile* – битва) – изображение сухопутных и морских сражений, военных походов.

*Натюрморт* – (фр. *nature morte* – «мёртвая природа») – изображение неодушевлённых предметов в живописи.

**Лист 5.**

Приём перемещения помогает выполнить и следующее задание – вставить в стихотворение пропущенные слова. Можно предложить детям записать в тетрадь четверостишие с пропущенными словами и попытаться самостоятельно вставить подходящие по смыслу, ритму, рифме слова (рис. 3).

*Не то, что мните вы, природа:  
Не слепок, не бездушный лик –  
В ней есть \_\_\_\_\_, в ней есть \_\_\_\_\_,  
В ней есть \_\_\_\_\_, в ней есть \_\_\_\_\_.*

Не ставится задача угадать нужное слово, хочется, чтобы дети учились быть внимательными к слову, его значению, звучанию, чтобы они задумались, что может таить в себе природа, какую тайну пытается раз-

**МЕТОДИЧЕСКИЙ КОММЕНТАРИЙ.** При выполнении этой простой работы «включаются» разные способы запоминания. Слово соотносится с конкретным образом (картиной) – и при этом срабатывают зрительная и ассоциативная память. Слово остается в памяти ребенка не только как комплекс звуков, как понятие, но и как визуальный образ, эмоционально-эстетическое переживание. А для детей соответствующего возраста это более адекватный способ запоминания. Такой же способ запоминания новых слов используется на этапе работы с лексикой, обозначающей цвет.

гадать художник, создавая пейзаж. Выполнение данного задания позволяет обсудить с учениками стилистические особенности текста, провести лексическую работу. *Лик* – устаревшее книжное слово высокого стиля, можно продолжить ряд устаревших слов: *очи, дух, чело*. Современные пятиклассники могут не знать этих устаревших слов, поэтому подбираем синонимы, близкие по лексическому значению слова: *очи* – *глаза*, *чело* – *лоб*. Интерактивное устройство *tiñio* даёт возможность зайти в интернет и обратиться к различным словарям, например, определить лексическое значение слова «*бездушный*» подобрать к нему синонимы и антонимы: <http://slovvari.nsk.ru/tolk/bezduwnyix.html>.

Расширяется восприятие слова, возрастает интерес к нему, обогащается словарный запас детей.

Работая с четверостишием, можно вспомнить, что такое поэтический ритм, рифма: *природа* – *свобода*, *лик* – *язык*. Обращаем внимание учеников на то, что слово «*красота*», которое они называют в первую очередь, не подходит по ритму, но его можно заменить словом «*краса*». Вставить в текст подходящее слово на месте пропуска – чрезвычайно важное задание на уроках развития речи. Если детям трудно самостоятельно подбирать слова, учитель открывает **Шторку** и предлагает на выбор следующие слова: *краса, красота, очи, глаза, тайна, очарование, порыв, добро, душа, любовь, язык, свобода и другие*. Теперь у учеников



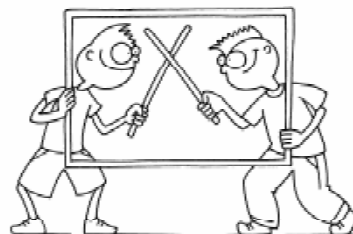
Рис. 3

появляется возможность «перетащить» понравившиеся им слова. Свобода выбора, активность при выполнении задания вызывают живой интерес у детей, развивают внимательное отношение к слову.

После выполнения задания и его обсуждения детям предлагается прочитать строки стихотворения Фёдора Тютчева:

Не то, что мните вы, природа:  
 Не слепок, не бездушный лик –  
 В ней есть душа, в ней есть свобода,  
 В ней есть любовь, в ней есть язык.

**Лист 7.**



**МЕТОДИЧЕСКИЙ КОММЕНТАРИЙ.** Использование интерактивного устройства даёт возможность учителю варьировать ход урока в зависимости от особенностей восприятия детьми учебного материала. Это важно для любого урока, но для урока развития речи играет особую роль – в силу того, что это уроки творчества, для которого свобода – неперенное и важное условие.

Рассмотрим эти возможности на примере фрагмента урока, связанного с анализом стихотворения Э. Межелайтиса. В стихотворении есть незнакомое пятиклассникам слово «*элегические*» – эпитет к слову «*березки*». Работа со значением этого слова может идти двумя путями – рациональным и интуитивным. Рациональный путь связан с выяснением значения по словарю и уточнением этого значения непосредственно в контексте стихотворения, когда оно становится средством создания образа. Интуитивный путь – это догадки учащихся по поводу значения слова, выстраиваемые на основании контекста стихотворения, далее – уточнение значения слова по словарю и работа с образом. Выбор пути для работы со словом зависит от особенностей класса, особенностей текста, учебных задач урока.



Рис. 4

Репродукция картины И.Э. Грабаря «У озера» (рис. 4). Детям предлагается поделиться впечатлением от картины, рассказать, какие берёзы изображены художником, записать в тетрадь эпитеты к слову «берёза». При выполнении задания на доске можно использовать **Перо**, можно, открыв **Шторку**, предложить варианты эпитетов к слову «берёза», используя **Маркер**, **Овал** или инструмент **Перемещение**, дети могут выбрать наиболее подходящие: *грустная, печальная, задумчивая, заносчивая, застенчивая, весёлая, тихая, скромная, привлекательная, поэтичная, белоствольная, стройная* и др. Определения, что совсем не подходят к изображённым на картине



Рис. 5



берёзкам, отправляются в *тітіо*-корзину.

**Лист 8.**

Дети выразительно читают стихотворение Эдуардаса Межелайтиса, посвящённое творчеству художника И.Э. Грабаря, вслушиваются в мелодию поэтических строк, рисуют картину, созданную поэтом, сопоставляют её с полотном художника (рис. 5).

*...Расцвечена летучей, быстрой кистью,  
Колышет осень серебро и медь,  
Вздыхают элегические листья,  
И весь пейзаж вот-вот готов запеть.*

*Еще в венчальном золоте березки,  
Но вьется снег, им косы серебра...  
Они стоят, — мечтательны, неброски,  
Как краски на полотнах Грабаря.*

С помощью **Маркера**, **Пера**, **Овала** ученики выделяют ключевые слова, которые помогают поэту передать и грусть, и восхищение нарисованной картиной осени, определяют средства поэтической выразительности: эпитеты «*летучей кистью*», «*в венчальном золоте*», «*мечтательны, неброски*», олицетворения «*колышет осень серебро и медь*», «*вздыхают элегические листья*», сравнения, отмечают звукопись стихотворения. Несомненно, вызовет затруднение эпитет «*элегические листья*».

Открыв **Шторку**, показываем значение слова «элегический», производного от «элегия»: «*Элегия — грустное стихотворение-воспоминание*».

Подбираем синонимы к слову

«элегический» – *печальный, грустный, безрадостный* и другие. При необходимости можно открыть **Шторку**, за которой «спрятан» синонимический ряд к этому новому для пятиклассников слову: *задумчивый, невесёлый, скучный, унылый, мрачный*. Синонимы, которые совсем не подходят для данного контекста, отправляем в *titio*-корзину.

**Лист 10. «Передать хотя бы десятую долю красоты зимнего пейзажа...»**

На экране (рис. 6) – несколько зимних пейзажей И.Э. Грабаря. Предлагается определить их названия: *«Иней»*, *«Иней при заходе солнца»*, *«Луч солнца»*, *«Белая зима»*, *«Зимний пейзаж»*, *«Сказка восходящего солнца»*. Не ставится цель, чтобы дети угадали все названия, важно, чтобы они внимательно всмотрелись в изображённое, увидели особенности картины, краски, детали и сделали своё предположение о возможном названии картины. Можно продублировать страницу и предложить всем желающим выполнить задание.



Рис. 6

С помощью **гиперссылок** можно проверить, насколько дети были близки к авторскому названию картины. На следующих **листах 11, 12, 13, 14** представлены репродукции картин И.Э. Грабаря: *«Иней при заходе солнца»*, *«Луч солнца»*, *«Иней»*, *«Сказка восходящего солнца»*. Интересно обсудить с детьми, насколько удачным является название картины, насколько точно оно отражает содержание живописного полотна.

**МЕТОДИЧЕСКИЙ КОММЕНТАРИЙ.** На этом уроке действительно можно пойти двумя путями. Сначала предложить ученикам поразмышлять над значением слова, исходя из контекста стихотворения. Например, можно обратить внимание на всю строчку «Вздыхают элегические листья», задуматься над словом «вздыхают», попробовать выявить его эмоциональную тональность, поговорить о значении метафоры «серебрить косы». Можно вообще поработать с ключевыми словами, собственно с картиной осени, выявив при этом ассоциации детей. Эта работа позволит определить эмоциональный фон стихотворения – спокойно-грустный, задумчивый, светлый. Исходя из этого, можно попытаться предположить, что обозначает незнакомое слово, затем воспользоваться словарем, уточнить его значение и, наконец, поразмышлять о контекстном значении этого слова, о той образно-эмоциональной тональности, которую оно создает.

Если же работа с контекстом для учеников пока еще мало знакома или сложна, если учитель видит, что такой ход анализа не дает желаемого результата, можно пойти иным путем: сначала обратиться к словарю и лишь потом – к контексту стихотворения.

Словарная статья может быть подготовлена заранее на листе, появится она именно тогда, когда возникнет необходимость. Для этого нужно использовать специальный инструмент интерактивной доски – **Шторку**, с помощью которой фрагмент будет прикрыт, и обратиться к нему можно будет тогда, когда это потребует ход работы на уроке. Здесь важно подчеркнуть различия между возможностями интерактивного устройства *titio* и презентации, созданной средствами программы PowerPoint. Обычная презентация предполагает заранее заданную последовательность изложения материала, которую невозможно менять в ходе работы. В отличие от презентации, устройство *titio* дает свободу работы с разными фрагментами содержания и, следовательно, позволяет строить работу, ориентируясь на конкретную ситуацию на уроке, учитывая реакцию и особенности восприятия детей, что очень важно именно на уроках развития речи.



Рис. 7

Выполнение данного задания развивает умение подбирать заглавие к художественному произведению, к литературному тексту.

Почему остаётся невостребованным название «Белая зима»? А



ведь полотно под таким названием есть у И.Э. Грабаря.

Открываем лист 15. Предлагая рассмотреть это полотно художника (рис. 7), уместно задать ученикам вопрос: «Какого цвета зима?» После обсуждения ответов на поставленный вопрос детям предлагается поразмышлять над вопросом, а кто такой художник. Они могут записать свои размышления: «Художник – это тот, кто...»

*Художник – это тот, кто видит необычное в обычном, кто с помощью красок открывает красоту окружающего мира, заставляет этот мир заговорить, «запеть», распахнуться в невиданных красках; художник переносит нас в царство красок, в «сказку восходящего солнца», в мир, где зима вовсе не белая...*

**Лист 16. Какого цвета зима?**

Дети рассматривают картину И.Э. Грабаря «Иней», которая отличается необычными для изображения зимы красками (рис. 8). Составлена цветовая палитра: на листе расположены кружочки, выкрашенные в различные цвета: голубой, синий, сапфировый, сиреневый, розовый и другие. Определяя, какие из данных цветов использовал художник, дети придвигают каждый кружочек с тем или иным цветом к репродукции и отбирают те, что совпадают с красками, выбранными художником.

Используя приём перемещения в процессе сопоставления цветов на картине и на созданной для урока



Рис. 8

**МЕТОДИЧЕСКИЙ КОММЕНТАРИЙ.** В ходе предложенной работы дети имеют возможность «придвигать» элементы палитры к картине, сравнивая цвета. Этот прием имеет большой обучающий и развивающий потенциал. Сопоставляя цвета, дети учатся вглядываться в картину, видеть и различать оттенки цвета. В процессе такой деятельности у ребенка формируется опыт восприятия произведения живописного искусства не только на уровне «содержания», но и на уровне формы – цветовых решений, композиции.

Иными словами, работа с интерактивным оборудованием на уроке развития речи способствует эмоционально-эстетическому развитию ребенка, формирует у него опыт полноценного восприятия произведений живописи.

палитре, пятиклассники в живой игровой форме знакомятся с новыми цветами, учатся видеть и различать оттенки цветов,

**Лист 17. В царстве красок** (рис. 9)

Детям предлагается соединить цвет и его название. Не так легко выполнить это задание, как может показаться на первый взгляд: дети с трудом определяют название цвета. Выполнение данных заданий готовит учеников к восприятию картины «Февральская лазурь», которая будет представлена на следующем листе.

**Лист 18**

Репродукция картины «Февральская лазурь». Название полотна не указано. Дети могут сами придумать название картины, внимательно глядя в краски, в детали картины, в освещение (рис. 10). Можно открыть **Шторку** и предложить ученикам выбрать подходящее название: «Зимняя сказка», «Зимний лес», «Зимняя симфония», «Зимний праздник», «Солнечная увертюра», «Лесная красавица», «Берёзовая роща», «Лазурный снег», «Февральская лазурь», «Зимнее чудо». Каждый ребёнок с помощью инструмента **Перемещение** может придвинуть выбранное название к картине, поразмышлять, насколько оно соответствует тому, что изображено на полотне, отражает ли оно настроение, переданное художником. Выполнение задания требует от ребёнка внимательного взгляда на картину, поиска каких-то особенностей в том, что и как изображено на живописном полотне. Детям предоставлена свобода для проявления творческой активности.

**Лист 19.**

«В то необычайное утро природа праздновала какой-то небывалый праздник – праздник лазоревого неба, жемчужных берез, коралловых веток, сапфировых теней на сиреновом снегу.



Рис. 9

Я обомлел от открывшегося передо мной зрелища фантастической красоты: какие-то перезвоны и перекликанья всех цветов радуги, объединенные голубой эмалью неба...» В этом высказывании художника И. Грабаря дети выделяют **Маркером** или подчёркивают **Пером** необычные слова, названия цветов.

На **листе 20** предлагается дать определения названным художником цветам:

Лазурный – светло-голубой,  
Сапфировый – ярко-синий,  
Коралловый – ярко-красный.

Выполнение данного задания оказывается вовсе не простым для пятиклассников. Можно принести на урок коралловые бусы

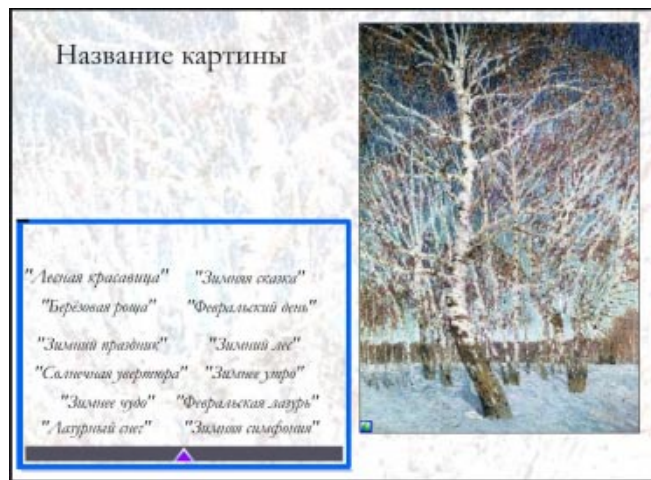


Рис. 10



или жемчужное ожерелье, чтобы дети могли зримо представить созданную художником картину и в слове, и в красках.

В Галерее «Развитие речи. Лазурь» можно поместить иллюстрации жемчуга, кораллов, сапфира, лазури.

Воспоминания художника о создании живописного полотна, образность его высказывания дополняют впечатления зрителей от картины:

*«Я вырыл в снегу траншею и, глядя на березу снизу вверх, как на хрустальный каскад, сотворенный природой, запечатлел это чудо».*

Вот как это чудо отозвалось в стихотворении ученика 5-ого класса Проценко Антона:

#### Знакомая картина

*Иду я по лесу и вижу картину:  
Берёзки стоят, и всё так красиво!  
Лазурное небо играет цветами,  
На дереве иней пылает огнями,  
И солнце сквозь облако смотрит лукаво,  
Любуясь берёзкой у самого края.*

*Смотрю я вокруг и вдруг понимаю,  
Что эту берёзку давно уже знаю:  
Её написал на известной картине  
Прекрасный художник. Ах, как его имя?  
Картину я видел, теперь вспоминаю,  
Что автор – Грабарь,  
хоть названья не знаю.*



Рис. 11

#### Лист 21

На листе (рис. 11) дано задание определить, какие словосочетания имеют прямое значение, какие – переносное. Выполнить его можно с помощью стрелок, **Маркера** или инструмента **Перемещение**. Выполнение этого задания способствует расширению словарного запаса у детей, формирует умение использовать в своей речи метафоры, слова в переносном значении.

#### Лист 22

Заключительным заданием будет составление сложного плана к сочинению. Ценность этого задания в том, что ученики получают не готовый план, а могут сами продумать логику своих размышлений, «сконструировать» план своими руками. Самостоятельность и интерактивность способствуют формированию умения составлять сложный план сочинения.

Один из вариантов плана сочинения «Небывалый праздник природы».

I. Впечатление от картины «Февральская лазурь».

II. Описание картины.

1. Бескрайнее лазурное небо.
2. Сверкающий на солнце снег.
3. Белоствольные берёзки.

III. Поэтическое название картины.

Все мультимедийные презентации легко переносятся на интерактивное оборудование.

Предлагается сопоставить данную разработку урока с использованием интерактивного оборудования с таким же уроком, но с использованием мультимедийной презентации. И тот, и другой уроки имеют свои достоинства. Главное их преимущество в наглядности, в создании особой эмоциональной атмосферы, в возможности приобщить детей к искусству живописи, сформировать умение вглядываться в краски, освещение, композицию художественного полотна. Использование интерактивного оборудования даёт больше возможности ученикам проявить

активность, самостоятельность, вариативность при выполнении заданий. За учителем остаётся выбор логики ведения урока, последовательности выполнения заданий. шторку, закрывающую тот или иной материал, можно открывать на разных этапах урока, в то время как в презентации логика и порядок ведения урока уже запрограммированы. Выделение слов в предлагаемых текстах в презентации предусмотрено учителем, а при работе с интерактивным устройством ученики сами выделяют важные для них слова, обороты речи, используя маркер или перо.

Интерактивное оборудование позволяет использовать дополнительный материал из галереи, которая открывается по мере необходимости и для которой учитель может приготовить любой иллюстративный, тек-

стовый материал, схемы, графики, таблицы и прочее.

Использование интерактивного оборудования mímio – это:

- рациональная организация работы;
- активизация деятельности учащихся;
- многообразие форм, видов и приёмов деятельности (использование инструментов перемещения, письма, затемнения объектов, выделения прожектором; использование материала из галереи);
- наглядность и результативность работы;
- эффективность решения педагогических и психологических целей и задач;
- создание условий для всестороннего развития личности;
- повышение мотивации обучения;
- возможность использования материала для дистанционного обучения.

*Филатова Светлана Алексеевна,  
учитель русского языка и  
литературы Второй Санкт-  
Петербургской гимназии.*

*Методический комментарий  
главного методиста РЦОКО и ИТ  
Смирновой Зинаиды Юльевны.*



Наши авторы, 2010.

Our authors, 2010.